



# EmDia

Nº 2085  
05/09/2023

**SETEMBRO AMARELO: Ninguém solta a mão de ninguém. A Vida de tod@s Importa!**

## CAMPANHA SALARIAL-2023

# CATEGORIA APROVA A PAUTA REIVINDICATÓRIA



Após rodada de Assembleias com os trabalhadores de Turno e ADM, foi aprovada por maioria absoluta a **Pauta de Reivindicação da Campanha Salarial - 2023 para as Datas-bases (DB) Setembro e Outubro.**

Mesmo sendo DB distintas e negociadas em separado, a Campanha foi lançada em conjunto para todos os trabalhadores do Polo. Com a questão do Auxílio-OMO, que é um benefício exclusivo para os trabalhadores/as da ARLANXEO, os demais pontos de Pauta são os mesmos para as duas DB, só

alterando o valor do INPC que ainda não foi divulgado pelo IBGE e DIEESE.

O SINDIPOLO destaca que as pautas estão basicamente alinhadas com as demais Categorias Petroquímicas do País.

As pautas representam a essência das necessidades e expectativas dos trabalhador@s de terem os seus Salários e Auxílios corrigidos acima da inflação, recuperando assim uma parte perdida do poder de compra de seus salários e atualizando os valores dos Auxílios-Creche, Filho com Deficiência, Auxílio-Educação e o Auxílio-OMO (ARLANXEO).

Não menos importante é a busca pelo "bônus" de Massa Salarial Perdida no valor de 40% de uma remuneração a ser pago em parcela única a cada trabalhador/a na conclusão da negociação destes ADITIVOS ao ACTs, que têm vigência até setembro e outubro de 2024.

## REUNIÃO COM EMPRESAS

O SINDIPOLO estará formalizando a Pauta Reivindicatória às empresas/Sindicato Patronal em reunião já nesta **terça-feira, 05/09**, quando entregará e defenderá as Pautas das duas DB e, desde já, convoca a todos os trabalhador@s a se manterem informados e mobilizados com o firme propósito de buscarmos em conjunto a obtenção desta Pauta junto às empresas.

É importantíssimo que desde já todos os trabalhadores/as permaneçam **unidos e mobilizados** com a finalidade de mostrarem às empresas o firme propósito da vontade de, em conjunto, buscarmos avanços e **AUMENTO REAL** nesta negociação coletiva.

**COM ORGANIZAÇÃO E LUTA SE CONQUISTA AVANÇOS!**

## PAUTA APROVADA NAS ASSEMBLEIAS

Correção salarial	INPC + 5% de AUMENTO REAL
Correção do Piso-Salarial da Categoria	Valor de dois Salários-Mínimos (R\$ 2.640,00)
Correção do Auxílio-OMO (ACT Arlanxeo)	INPC + 20%
Correção do Auxílio-Educação	INPC + 10%
Correção do Auxílio-Creche	INPC + 10%
Correção do Auxílio-Filho/a com Deficiência	INPC + 10%
Recuperação da MASSA SALARIAL PERDIDA	Um valor de 40% de uma remuneração

*O INPC deve ser revelado pelo IBGE até o dia 10/9 para DB Setembro e até 10/10 para DB Outubro.*



## RECEBA O EM DIA PELO WHASTAPP

Se você ainda não está recebendo o EM DIA pelo WhatsApp do SINDIPOLO, pedimos que envie uma mensagem para o número **(51) 9679.9088**, solicitando que o Informatio seja enviado para o seu Whats. É importante informar o nome e a empresa em que está trabalhando.

**Esta é uma forma simples e rápida para receber informações sobre a sua Categoria** e ficar a par de todas as questões envolvendo os trabalhadores e trabalhadoras na palma da sua mão!

**ACT-TURNO ARLANXEO-EPDM, INNOVA e BRASKEM**

O SINDIPOLO se reuniu com as três empresas no dia **30/08** para mais uma tentativa de avançar no Acordo Coletivo de Trabalho em Turno (ACT-T). Visto que as empresas não querem avançar em nenhuma cláusula do ACT-T, apenas acenam com “compromissos” em ATAS de reunião, o que é muito frágil e sem segurança jurídica para o coletivo dos trabalhadores.

A ARLANXEO se compromete a voltar a cumprir o ACT-T, isto é, permitiria a permuta com dobra de oito horas, cláusula esta que já era cumprida pelas outras empresas que assinam este Acordo.

A BRASKEM permitiria os trabalhadores de turno a tirarem férias em TRÊS períodos, desde que não prejudique a condição de operação, mas não aceita colocar esta questão no ACT, somente o compromisso em ATA. Este mesmo “compromisso” vale também para a folga no dia de aniversário (só na ATA). A ARLANXEO e INNOVA, nem na ATA.

A INNOVA e ARLANXEO praticam as férias em TRÊS períodos, mas não querem clausular no Acordo, aceitam somente em ATA.

Ou seja, tirando a cláusula das permutas de turno com dobra, agora com a disposição de cumprimento por todas as empresas, o restante dos itens pautados pela Categoria ficaria em ATA ou não aceitos, pela intransigência das empresas, pois a proposta delas já foi rejeitada maciçamente pela Categoria nas assembleias.

O SINDIPOLO e os trabalhadores/as aguardam uma “reflexão” das

empresas nestas cláusulas que são sem ônus para elas, mas extremamente importante para toda uma Categoria, que vem quebrando recordes de produção e arrecadação. Não pode as empresas querer assustar os trabalhadores quanto da tabela de turno. Não deviam é, ficar arrumando medíocres desculpas para quando o mercado está em baixa e outras quando está em alta.

O que os trabalhadores estão reivindicando são melhores condições de trabalho, o que é irrisório para as ricas e gigantes empresas petroquímicas do polo.

**O SINDIPOLO espera que as empresas reflitam e avancem para que ocorra um desfecho desta negociação em mesa entre as duas partes.**

**ACT-TURNO OXITENO/INDORAMA**

O SINDIPOLO teve nova reunião com o RH da OXITENO no dia **25/08** quando novamente foram debatidos os pontos da Pauta para renovação do ACT-Turno. A empresa ficou de enviar suas considerações, o que fez durante a semana passada. A Direção do SINDIPOLO com sua Assessoria Jurídica esta analisando questões de redação para na sequência, se necessário voltar a se reunir com a empresa, e depois levar ao conhecimento dos torneiros da OXITENO, o que deve ocorrer nos próximos dias.

**ACT-TURNO ARLANXEO-ESBR: TRANSPORTE E BRIGADA DE EMERGÊNCIA**

O Acordo Coletivo de Trabalho em Turno da Arlanxeo-ESBR foi fechado em março/2023 e tem validade por 24 meses, até 2025. No entanto, ficaram pendentes algumas questões relacionadas ao transporte de turno (sem baldeação) e o auxílio econômico na preparação física dos trabalhadores da Brigada de Emergência.

Para resolver estas pendências, importantes para os trabalhadores, o SINDIPOLO solicitou reunião com o RH da Arlanxeo-ESBR, reunião que deve ocorrer nos próximos dias. O Sindicato aguarda confirmação de agenda com a empresa.

**EXPLOÇÃO EM METALÚRGICA QUANDO A NEGLIGÊNCIA E O DESCASO MATAM**

O mês de setembro começou com uma triste notícia. Uma explosão em um **Forno** da metalúrgica **Tex Tarugos matou TRÊS e deixou dezenas de feridos**. Poucos dias antes do grave acidente, a empresa havia sido multada pela Companhia Ambiental do Estado de São Paulo (Cetesb), que deu parecer desfavorável à operação da empresa e irregularidades na ampliação da empresa, situada em Cabreúva (SP).

Além disso, a metalúrgica funcionava SEM o Auto de Vistoria do Corpo de Bombeiros (AVCB), certificado que atesta que as instalações seguem as regulamentações de segu-

rança contra incêndio.

A empresa recebeu quatro advertências e duas multas da Cetesb, que negou a licença de operação porque a metalúrgica não atendia as exigências técnicas. As irregularidades imensas apontados pelo Ministério do Trabalho e Emprego (MTE) soma-se a falta de alvará para funcionamento.

Fiscais do MTE estiveram no local e fizeram um levantamento da empresa **Tex Tarugo** sobre a situação antes da explosão, vistoriaram equipamentos e verificaram a segurança dos trabalhadores. O Ministério recebeu denúncias sobre problemas elétricos, nas máquinas e equipamentos,



nas condições de combate ao incêndio, nos Fornos e na jornada de trabalho excessiva para os empregados. Os fiscais também confirmaram que o equipamento que explodiu estava ultrapassado e sem registro de manutenção (NR-13).



## SETEMBRO AMARELO

# QUANDO O TRABALHO CAUSA ADOECIMENTO MENTAL

Desde 2014, a Associação Brasileira de Psiquiatria (ABP), em parceria com o Conselho Federal de Medicina (CFM) divulga a Campanha **SETEMBRO AMARELO** que tem, no **dia 10, o Dia Mundial de Prevenção ao Suicídio**. Este ano o lema da Campanha é **“Se precisar, peça ajuda!”**.

De acordo com a última pesquisa realizada pela Organização Mundial da Saúde (OMS), são registrados mais de 700 mil suicídios em todo o mundo, mas considerando os episódios subnotificados, é possível que eles passem de 1 milhão/ano. No Brasil, os registros se aproximam de 14 mil casos/ano, ou **uma média 38 pessoas que cometem suicídio por dia**.

Ainda de acordo com a OMS, 100% de casos de suicídios estão relacionados à doenças mentais, principalmente não diagnosticadas ou tratadas incorretamente, que **poderiam ser evitados se esses pacientes tivessem acesso a tratamento psiquiátrico e a informações de qualidade**. Por isso é importante romper tabus e falar sobre o assunto.

### SAÚDE MENTAL NO TRABALHO

O **SETEMBRO AMARELO** é, também, um momento para alertar sobre o necessário cuidado com a saúde mental. Por isso, em relação ao ambiente de trabalho, o cuidado com a



saúde do trabalhador deve ir além da saúde física e atentar para a mental. Entre as principais causas que podem impactar são: **a falta de comunicação; situações de competição; chefias autoritárias; produtividade exigida excessivamente; ritmo de trabalho frenético; assédio moral estão entre as principais.**

Mas para especialistas, o trabalho não é apenas uma fonte de renda. Ele dá sentido à vida, é realização e concretização de sonhos. Contribui para a qualidade de vida e, consequentemente, para a prevenção ao suicídio. **Um ambiente de trabalho acolhedor reduz situações de sofrimento**. Apesar disso, dados da Isma-BR (representante no Brasil da *International Stress Management Association*), apenas 18% das empresas brasileiras possuem algum programa com foco na saúde mental do trabalhador.

Uma das principais medidas de prevenção da depressão e do suicídio é que as empresas tenham políticas ativas de promoção da cooperação e do livre diálogo entre os trabalhadores e acompanhem a sua saúde também do

ponto de vista da saúde psíquica.

### MPT e MINISTÉRIO DA SAÚDE

Já o Ministério Público do Trabalho (MPT) defende a ratificação, pelo Brasil, da **Convenção 190 da OIT** (Organização Internacional do Trabalho), que contém diretrizes para o enfrentamento da violência, do assédio e da discriminação no ambiente de trabalho, o que pode contribuir para a saúde mental no ambiente laboral.

O Ministério da Saúde disponibiliza atendimento para pessoas em sofrimento psíquico de forma integral e gratuita por meio dos serviços da Rede de Atenção Psicossocial, e alerta que o suicídio é, quase sempre, previsível e evitável. Por isso, é fundamental que ações de prevenção sejam fortalecidas.

(Fonte: [www.setembroamarelo.com](http://www.setembroamarelo.com) e [www.anamt.org.br](http://www.anamt.org.br)).

### CAMISETAS

O SINDIPOLO fez algumas **camisetas promocionais do SETEMBRO AMARELO**. Os primeiro cinco sócios do Sindicato que enviarem mensagem para o WhatsApp (**9679.9088**), informando o seu nome, empresa e o tamanho receberá uma camiseta.

## PLANO DE SAÚDE BRADESCO/BRASKEM:

### AUMENTO ABUSIVO

O SINDIPOLO esteve reunido com a BRASKEM no dia **28/08** para tratar sobre o reajuste do Plano de Saúde Bradesco, contratado pela BRASKEM, para os seus empregados e para os aposentados desligados da empresa e que mantém o Plano pagando integralmente o mesmo.

O reajuste de **28,53%** é extremamente abusivo e estamos conversando com a BRASKEM para que esta correção possa ser diminuída. Outros planos de saúde contratado pelas empresas do Polo e de outros setores da indústria não chegaram nem perto deste abusivo aumento. Ficou agendada uma nova reunião, dia **12/09**, para dar continuidade a este importante assunto.

Este reajuste Precisa ser revisto, pois da forma que está, fica “pesado” para os trabalhadores da ativa e insuportável para os aposentados e seus familiares, deixando-os à própria sorte no momento da vida em que mais precisam!



## REUNIÃO COM INNOVA

Dia 31/08, o SINDIPOLO esteve reunido com o RH e Direção da INNOVA quando foram tratados os temas:

**PLANO DE SAÚDE** - Devido a imensa preocupação da Categoria com os aumentos dos Planos Saúde, solicitamos um esclarecimento relativo a funcionalidade do Plano de Saúde Unimed com relação as taxas de sinistralidade, índice de Variação de Custos Médicos Hospitalares (VCMH), custos de mensalidades, coparticipações tanto para os ativos como para os aposentados deligados da empresa e que mantém uso do Plano Saúde. A Gestora de RH se comprometeu de apresentar esses parâmetros que diretamente influenciam no aumento do Plano de Saúde e informou que o mês de reajuste do Plano Unimed na INNOVA é em janeiro e que em 2023 e o reajuste de 8% foi coberto pela empresa, não repassando nenhum percentual para os seus empregados. Porém, há forte preocupação da empresa, e principalmente dos trabalhadores, com o próximo reajuste que será em janeiro/2024 e por isso o SINDIPOLO solicitou a apresentação e os parâmetros do contrato vigente do Plano Saúde e já se antecipou em solicitar à INNOVA o prévio conhecimento desta negociação entre a empresa e a UNIMED.

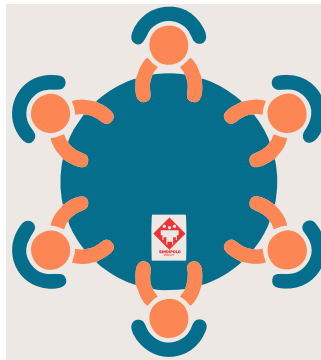
**PPP** - Foi solicitada à empresa uma reunião para segunda quinzena setembro com a área de QSMA para tratar de valores de dosimetrias de ruído e químicos, como também de outras das dúvidas referentes ao preenchimento dos PPP (Perfil Profissiográfico Previdenciário) dos trabalhadores da INNOVA, visto que a partir 2023 estão no aplicativo Gov.br. **O PPP é um documento imprescindível para obtenção da Aposentadoria Especial.**

**BANCO DE HORAS NEGATIVO** - Foi destacado pelo SINDIPOLO a forte preocupação dos trabalhadores de alguns setores da INNOVA que estão, por imposição das chefias, liberando folgas antecipadas para os trabalhadores e estas serão compensadas pelas horas-extras feitas na Parada de Manutenção e assim estabelecendo um danoso Banco Horas Negativo. Foi reafirmada a empresa que não existe Banco Horas no Acordo Coletivo dos Trabalhadores e que esta

prática se torna ilegal e imoral. O RH irá verificar e dar retorno ao Sindicato.

### REUNIÃO PARADA DE MANUTENÇÃO

Foi solicitado para próxima semana uma reunião a qual o Gerente de Operação irá expor para o SINDIPOLO e SINDICONSTRUPOLO o escopo da Parada de Manutenção que irá ocorrer, a princípio, em novembro/2023. É importante saber os serviços críticos, o número de empresas terceirizada, o número de trabalhadores diretos e terceiros, o cumprimento das NR-17, 33, 35 e 24 em relação a vestiários, banheiros e etc, como também, as ações preventivas em relação a saúde e segurança trabalhadores da INNOVA, bem como das empresas terceiras que participarão desta grande parada de manutenção.



**GESTOR DO QSMA** - Foi relatado a forte preocupação relativa a truculência, perseguição, a falta de empatia, e a sua inapropriada e inadequada postura autocrática no relacionamento com trabalhadores diretos e terceiros na INNOVA e, principalmente com os do seu próprio setor. Pois a poucos dias da realização da Parada de Manutenção, talvez a maior já realizada desde o início da INNOVA, foram demitidos dois Técnicos de Segurança, e pior, usando requintes de crueldade, infelizmente.

**HRA** - A INNOVA irá verificar a possibilidade de colocar a verba indenizatória do HRA (para Turneiros) no Comprovante de Rendimentos Anual, isso para evitar que o trabalhador caia na Malha Fina da Receita Federal. Com relação ao Imposto de Renda 2023, se alguém for chamado pela Receita, a empresa irá fornecer documentação sobre a questão.

## ESCOLA SESI EM SÃO LEOPOLDO

**A Escola SESI abriu inscrições para o PROCESSO SELETIVO para NOVOS ALUNOS 2024 em São Leopoldo**

A Escola traz uma proposta inovadora, inspirada nas melhores práticas nacionais e internacionais de educação, que busca formar cidadãos participantes, capazes de qualificar relações pessoais, sociais e ambientais, oferecendo aos alunos a valorizarem o conhecimento com foco na criatividade e na autonomia.

### CONTATOS DO SESI NA REGIÃO

GRAVATAÍ	(51) 3299.8296
SAPUCAIA DO SUL	(51) 3299.8240
SÃO LEOPOLDO	(51) 3299.8245
MONTENEGRO	(51) 3961.0901
PELOTAS	(51) 3310.1501

- ✓ **LINK PARA INSCRIÇÃO** - Para se inscrever, acesso o link <https://www.sesirs.org.br/servicos/educacao/escola-sesi>
- ✓ **PERÍODO DE INSCRIÇÃO** - De 1º a 28 de setembro de 2023
- ✓ **DATA DA REALIZAÇÃO DO PROCESSO SELETIVO** - 1º de Outubro
- ✓ **TOTAL DE VAGAS** - 110 vagas para o Primeiro Ano do Ensino Médio
- ✓ **CONTATOS E INFORMAÇÕES** - (51) 3299.8245 (ligação/WhatsApp) ou 9131.0000 (WhatsApp)
- ✓ **FORMA DE DISTRIBUIÇÃO DAS VAGAS** - 88 vagas para dependentes da indústria (com bolsas de estudo na faixa de 31, 65 ou 100% de subsídio) e 22 vagas para comunidade.
- ✓ **MAIS INFORMAÇÕES** - No edital no site da Escola SESI (<https://www.sesirs.org.br/servicos/educacao/escola-sesi>).